

Silver 1300



A190189

Bartscher GmbH
Franz-Kleine-Str. 28
D-33154 Salzkotten
Alemania

tel. +49 5258 971-0
fax: +49 5258 971-120

Línea de asistencia técnica: +49 5258 971-197
www.bartscher.com



Diseño: 1.0

Fecha de elaboración: 2020-05-27

Manual de instrucciones original

1	La seguridad.....	2
1.1	Descripción de las palabras claves de seguridad y peligro.....	2
1.2	Indicaciones de seguridad	3
1.3	Uso conforme a su destino	6
1.4	Uso no conforme a su destino	6
2	Información general.....	7
2.1	Responsabilidad y garantía	7
2.2	Protección de los derechos de autor.....	7
2.3	Declaración de conformidad	7
3	Transporte, embalaje y almacenamiento.....	8
3.1	Control de entregas	8
3.2	Embalaje.....	8
3.3	Almacenamiento	8
4	Especificaciones.....	9
4.1	Datos técnicos	9
4.2	Funciones del aparato	10
4.3	Vista general de los subgrupos.....	11
5	Instalación y servicio	13
5.1	Instalación.....	13
5.2	Manejo	14
6	Limpieza	17
6.1	Indicaciones de seguridad para la limpieza	17
6.2	Limpieza	18
6.3	Descalcificación	20
7	Posibles fallos.....	21
8	Recuperación	22



¡Antes de comenzar su utilización debe leer el manual de instrucciones y a continuación, guardarlo en un lugar accesible!

Este manual de instrucciones incluye una descripción de la instalación del aparato, su uso y la conservación y es una fuente importante de información y una guía. El conocimiento de todas las indicaciones relativas a la seguridad y el funcionamiento contenidas en este manual será condición imprescindible para el funcionamiento correcto y seguro del aparato. Además, se aplican las regulaciones sobre prevención de accidentes, normas sobre prevención de riesgos laborales y regulaciones legales vigentes en materia de uso del aparato.

Antes de empezar a utilizar el aparato, y en particular antes de ponerlo en funcionamiento, lea este manual de instrucciones para evitar daños personales y materiales. Un uso indebido puede provocar daños.

Este manual de instrucciones es una parte integral del producto y debe conservarse junto con el dispositivo y estar disponible en todo momento. Al transferir el aparato, también es necesario proporcionar este manual de instrucciones.

ES

1 La seguridad

El aparato se ha fabricado conforme a los principios técnicos vigentes actualmente. Sin embargo, el aparato puede convertirse en una fuente de peligro si se utiliza de forma incorrecta o contraria a su destino. Todas las personas que utilicen el aparato deberán seguir la información indicada en este manual de instrucciones y respetar las indicaciones de SSL.

1.1 Descripción de las palabras claves de seguridad y peligro

Las indicaciones importantes sobre la seguridad y la información de advertencia están indicadas en este manual de instrucciones por medio de declaraciones de advertencia. Se deberán cumplir estrictamente estas indicaciones para evitar accidentes y daños a personas y cosas.



¡PELIGRO!

La palabra clave **PELIGRO** advierte sobre peligros que pueden provocar heridas graves o la muerte, si no se evitan.



¡ADVERTENCIA!

La palabra clave **ADVERTENCIA** advierte sobre peligros que pueden provocar heridas importantes, graves o la muerte, si no se evitan.



¡PRECAUCIÓN!

La palabra clave **PRECAUCIÓN** advierte sobre peligros que pueden provocar heridas leves o moderadas, si no se evitan.

¡ATENCIÓN!

La palabra clave **ATENCIÓN** indica un posible daño a la propiedad que puede ocurrir si no se siguen las instrucciones de seguridad.

¡AVISO!

El símbolo **INDICACIÓN** le familiariza al usuario con la información sucesiva y las indicaciones sobre la utilización del aparato.

1.2 Indicaciones de seguridad

Corriente eléctrica

- Una tensión de la red demasiado alta o una instalación incorrecta pueden provocar una descarga eléctrica.
- Conecte el aparato solo cuando los datos de la placa de características correspondan a la tensión de la red.
- Para evitar cortocircuitos eléctricos, mantenga el aparato seco.
- Si durante el funcionamiento se producen fallos, desconecte inmediatamente el aparato de la fuente de alimentación.
- No toque la clavija del aparato con las manos mojadas.
- Nunca agarre el aparato si éste se ha caído en el agua. Desconecte inmediatamente el aparato de la fuente de alimentación.
- Solo personal o talleres especializados podrán reparar y abrir la carcasa del aparato.
- No lleve el aparato agarrándolo por cable de alimentación.
- No permita que el cable de alimentación entre en contacto con fuentes de calor y cantos agudos.
- No doble, presione ni ate el cable de alimentación.

- Siempre desenrolle completamente el cable de alimentación del aparato.
- No coloque nunca el aparato u otros objetos sobre el cable de alimentación.
- Para desconectar el aparato de la fuente de alimentación, siempre tire de la clavija.

Materiales inflamables

- Nunca exponga el aparato a temperaturas altas, como p.ej. una estufa, horno, llamas abiertas, equipos para mantener el calor, etc.
- El aparato debe limpiarse con frecuencia para evitar el riesgo de incendio.
- No cubra el aparato con p.ej. el papel de aluminio o un paño de cocina.
- Para el uso correcto del aparato debe emplear solamente materiales adecuados y con una temperatura adecuada. Los materiales, productos alimenticios y restos de alimentos dentro del aparato pueden incendiarse.
- Nunca haga funcionar el aparato cerca de materiales inflamables, de combustión fácil tales como p.ej. gasolina, alcohol etílico, alcohol. La alta temperatura provoca la evaporación de estos materiales y, en consecuencia del contacto con las fuentes de ignición, puede ocurrir una explosión.
- En caso de incendio, desconecte el aparato de la fuente de alimentación, antes de tomar medidas de extinción adecuadas. Nunca apague el fuego con agua cuando el aparato esté conectado a la fuente de alimentación. Una vez apagado el fuego, garantice la entrada suficiente de aire fresco.

ES

Superficies calientes

- La superficie del aparato se calienta durante el funcionamiento. Existe riesgo de quemaduras la alta temperatura se mantiene incluso tras la desconexión.
- No toque ninguna superficie caliente del aparato. Utilice los elementos de manipulación y agarraderos disponibles.
- Transporte y limpie el aparato solo cuando se haya enfriado por completo.
- Nunca rocíe la superficie caliente con agua fría ni con líquidos inflamables.

Uso solamente bajo supervisión

- Utilice el aparato solamente bajo supervisión.
- Esté siempre en la cercanía directa del aparato.

Personal operativo

- Este aparato no debe ser usado por personas (incluidos niños) con capacidades físicas, sensoriales o mentales limitadas, así como por personas con experiencia limitada y/o conocimientos limitados.

La seguridad

- Los niños deben quedar bajo supervisión para estar seguro de que no jueguen con el aparato ni lo arranquen.

Peligro para la salud a causa de los patógenos

- El recipiente para el agua se debe vaciar por completo, limpiar y desinfectar periódicamente, con el fin de eliminar la posibilidad de que se acumulen los patógenos peligrosos y dañinos para la salud.

Uso indebido

- El uso indebido o prohibido puede causar daños en el aparato.
- Debe utilizar el aparato solamente cuando su estado técnico no causa desconfianza en cuanto a la seguridad de su uso.
- Debe utilizar el aparato solamente cuando el estado técnico de los elementos de conexión no causa desconfianza en cuanto a la seguridad de su uso.
- Se puede utilizar el aparato solo cuando está limpio.
- Utilice únicamente repuestos originales. Nunca intente reparar el dispositivo usted mismo.
- Esta prohibido realizar modificaciones o cambios en el aparato.

1.3 Uso conforme a su destino

Esta prohibido cualquier uso del aparato para fines diversos y/o desviarse de su uso descrito a continuación, y se considera uso contradictorio a su uso previsto.

El uso conforme a lo previsto es el siguiente:

- Preparar café con café molido y agua fría.

1.4 Uso no conforme a su destino

Un uso no conforme a su destino puede provocar daños a personas y objetos debido a una tensión eléctrica peligrosa, el fuego o alta temperatura. Con la ayuda del aparato, solo se puede llevar a cabo el trabajo que se describe en este manual.

El uso no conforme a lo previsto es el siguiente:

- preparar otras bebidas;
- infusionar líquidos que contengan azúcar, edulcorantes, ácidos, lejía o alcohol;
- almacenar y calentar líquidos o materiales inflamables, nocivos, volátiles, etc.

2 Información general

2.1 Responsabilidad y garantía

Toda la información e indicaciones contenidas en este manual de instrucciones han sido elaboradas conforme a las disposiciones vigentes, los conocimientos actuales de fabricación e ingeniería, nuestros conocimientos y experiencia de varios años. En el caso de pedidos de modelos especiales u opciones adicionales, así como en situaciones donde se apliquen los conocimientos técnicos más recientes, en ciertas ocasiones, el aparato entregado podría diferenciarse de las explicaciones y figuras contenidas en este manual de instrucciones.

El fabricante no se hace responsable de los daños y fallos derivados de:

- incumplimiento de las indicaciones,
- uso no conforme a su destino,
- introducción de modificaciones técnicas por el usuario,
- uso de piezas de recambio no admitidas.

Nos reservamos el derecho de introducir modificaciones técnicas en el producto para mejorar el rendimiento del aparato y su desarrollo.

2.2 Protección de los derechos de autor

Este manual de instrucciones y los textos, dibujos, fotografías y otros elementos contenidos en él están protegidos por los derechos de autor. Se prohíbe estrictamente la reproducción de cualquier forma y modo del contenido del manual de instrucciones (también de sus fragmentos), así como la utilización y/o la transmisión del contenido a terceros sin la autorización escrita del fabricante. Las infracciones de lo anterior serán sancionadas con indemnizaciones. Nos reservamos el derecho de presentar reclamaciones adicionales.

2.3 Declaración de conformidad

El aparato cumple con las normas vigentes actuales y las directrices de la Unión Europea. Lo anterior queda confirmado mediante la Declaración de Conformidad CE. En caso si la necesite, le enviaremos con mucho gusto una declaración de conformidad correspondiente.

3 Transporte, embalaje y almacenamiento

3.1 Control de entregas

Tras la recepción del producto, revise inmediatamente que el producto esté completo y que no haya sufrido daños durante el transporte. En el caso de detectar daños visibles causados durante el transporte, rechace el aparato o acéptelo de forma condicionada. Deje constancia del alcance de los daños en la documentación de transporte/albarán del transportista y presente una reclamación. Comuníquese inmediatamente los daños ocultos que descubra, ya que las reclamaciones de indemnización podrán presentarse solo dentro de los plazos de reclamación vigentes.

En el caso de que falte alguna pieza o accesorios, póngase en contacto con nuestro Servicio de Atención al Cliente.

3.2 Embalaje

No tire la caja del aparato. Puede ser útil para guardar el aparato durante mudanzas o al enviarlo a nuestro punto de servicio técnico en caso de posibles averías.

ES

El embalaje y cada uno de los componentes han sido fabricados con materiales reciclables. En particular, son: películas y bolsas de plástico, envoltorio de cartón.

Si desea reciclar el embalaje, respete las disposiciones vigentes de su país. Los materiales de embalaje adecuados para su reutilización deben ser reciclados.

3.3 Almacenamiento

Mantenga el embalaje cerrado hasta el momento de la instalación del aparato y, durante el almacenamiento, respete las indicaciones en el exterior del embalaje relativas al modo de colocación y almacenamiento. Almacene el producto solo en las siguientes condiciones:

- en espacios cerrados
- en ambientes secos y libres de polvo
- lejos de los medios agresivos
- en lugares protegidos de la luz del sol
- en lugares protegidos de los choques mecánicos.

En caso de un almacenaje prolongado (por más de tres meses), controle regularmente el estado de todas las partes y el embalaje. Si es necesario, el embalaje debe ser reemplazado por uno nuevo.

4 Especificaciones

4.1 Datos técnicos

Denominación:	Máquina de café Silver 1300
Número de artículo:	A190189
Material:	acero inoxidable
Material del filtro:	acero inoxidable
Material del sistema de calentamiento:	acero inoxidable
Capacidad en l:	13,2
Rendimiento máx. tazas:	100
Tiempo de preparación para 13,2 l en min.:	70
Cantidad mínima de preparación en l:	5,28
Volumen mínimo de preparación en tazas:	40
Conexión a la red:	1,45 kW / 230 V / 50 Hz
Medidas (anch. x prof. x al.) en mm:	360 x 375 x 355
Peso en kg:	6,5

¡Se reserva el derecho de realizar modificaciones técnicas!

Versión / propiedades

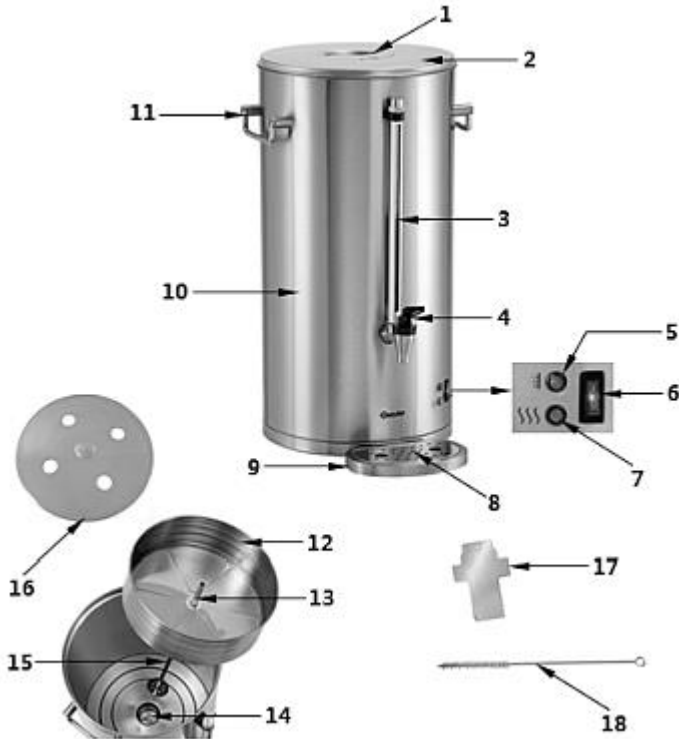
- Versión: filtro redondo
- Función de mantenimiento de temperatura
- Señal de descalcificación
- Indicador del nivel de llenado
- Interruptor de encendido/apagado
- Luz indicadora:
 - recarga de agua/descalcificación
 - proceso de infusión finalizado
- Características:
 - Espacio libre debajo del grifo de descarga: 125 mm (145 mm sin bandeja de goteo)
 - Paredes dobles
 - 2 sistemas de calefacción independientes para infundir y mantener la temperatura
 - La cafetera puede usarse también sin filtro de papel
 - Sensor de nivel de llenado
 - Bandeja de goteo extraíble
 - Mangos plegables
- El set incluye:
 - 1 rascador de limpieza
 - 1 cepillo de limpieza

ES

4.2 Funciones del aparato

El agua circula por el tubo ascendente dentro del recipiente de agua hasta que la temperatura del agua alcance los 89 °C. Entonces, el calentador de infundir se apaga y el calentador de mantener calor se enciende. Se encenderá la luz indicadora verde de mantener calor. El café se mantendrá caliente durante el tiempo necesario.

4.3 Vista general de los subgrupos



- | | |
|------------------------------------------------------------------------------------------|--------------------------------------------------------------------------------------------|
| 1. Asa de la tapa | 2. Tapa |
| 3. Indicador de nivel de llenado | 4. Grifo de descarga |
| 5. Luz indicadora: recarga de agua /
descalcificación (roja) | 6. Interruptor ENC./APAG. con la
luz indicadora de funciona-
miento integrada (roja) |
| 7. Luz indicadora: proceso de infusión fina-
lizado / mantener la temperatura (verde) | 8. Rejilla de goteo |
| 9. Placa base | 10. Depósito de agua |
| 11. Asa del depósito de agua | 12. Cesta del filtro |
| 13. Extensión del tubo ascendente | 14. Cubeta de calefacción |
| 15. Tubo ascendente | 16. Deflector |
| 17. Raspador de limpieza | 18. Cepillo para limpieza |

ES

Accesorios (¡no incluidos en la entrega!)

Fig.	Descripción	N.º de art.:
	<p>Filtro de papel redondo 245mm, 250 uds.</p> <p>Unidad de pedido: 1 caja (250 filtros redondos)</p> <p>Diámetro: 245 mm</p> <p>Medidas: an. 245 x prof. 245 x alt. 1 mm</p> <p>Peso: 0,55 kg.</p>	<p>A190011250</p>
	<p>Filtro de papel redondo 245mm, 1000 uds.</p> <p>Unidad de pedido: 1 caja (1000 filtros redondos)</p> <p>Diámetro: 245 mm</p> <p>Medidas: an. 245 x prof. 245 x alt. 1 mm</p> <p>Peso: 2,1 kg.</p>	<p>A190011</p>
	<p>Descalcificador B15-30, 30 uds.</p> <p>Unidad de pedido: 1 caja (30 bolsitas de 15 g)</p> <p>Versión: polvo, altamente concentrado</p> <p>Medidas: an. 68 x prof. 4 x alt. 100 mm</p> <p>Peso: 0,45 kg.</p>	<p>190065</p>

ES

5 Instalación y servicio

5.1 Instalación

Desembalaje / colocación

- Desembale el aparato y retire todos los elementos de embalaje externos e internos y las medidas de seguridad de transporte.



¡PRECAUCIÓN!

¡Riesgo de sofocación!

Imposibilite a los niños el acceso a los materiales de embalaje, tales como: sacos de plástico y los elementos de poliestireno extruido.

- Si en el aparato hay una película protectora, retírela. La película debe eliminarse lentamente para que no queden restos del pegamento. Elimine cualquier resto del pegamento con un disolvente apropiado.
- Tenga cuidado de no dañar la placa de características y las instrucciones de advertencia en el aparato.
- **Nunca** coloque el aparato en un entorno húmedo o mojado.
- Coloque el aparato de tal modo que los elementos de conexión sean fácilmente accesibles para desenchufar rápidamente si fuera necesario.
- El aparato debe colocarse sobre una superficie con las siguientes características:
 - plana, con suficiente capacidad de carga, resistente al agua, seca y resistente a altas temperaturas
 - lo suficientemente grande para poder manipular el aparato sin problemas
 - de fácil acceso
 - con una buena ventilación.
- Debe mantener una distancia suficiente de los bordes de la mesa. El dispositivo podría volcar y caerse.
- Guarde la distancia mínima de 10 cm de las paredes y objetos inflamables.

ES

Conexión a la electricidad

- Compruebe que los datos técnicos del aparato (ver placa de identificación) corresponden a los datos de la red eléctrica local.
- Conecte el aparato a una toma de corriente individual con un contacto de protección suficiente. No conecte la clavija a un ladrón.

- Coloque el cable de tal manera que nadie pueda pisarlo o tropezar con él.
- No utilice el aparato con un temporizador externo o mando a distancia.

5.2 Manejo



¡ADVERTENCIA!

¡Riesgo de quemaduras!

El recipiente de agua y la tapadera se calientan fuertemente durante el funcionamiento del aparato.

No toque el aparato caliente.

Use el asa de la tapa para abrir el depósito de agua.

Los componentes de la cesta del filtro y el poso se calientan fuertemente.

Use guantes protectores para retirar el grupo de la cesta del filtro una vez preparada la bebida.

¡Riesgo de quemaduras!

El vapor caliente que se libera al levantar la tapa puede causar quemaduras en las manos, los brazos y la cara.

Nunca quite la tapadera mientras el aparato está funcionando.

Al retirar la tapadera, use el asa y los guantes protectores.

¡El llenado excesivo del recipiente puede provocar fugas de agua caliente y quemaduras!

Respete el nivel máximo de llenado.

ES

Preparación del café

1. Antes comenzar a usar, limpie el aparato según las indicaciones expuestas en el punto 6 “Limpieza”.
2. Llene el recipiente de agua con agua fría potable. **¡No utilice nunca agua caliente para preparar el café en este aparato!**

Se puede ver el nivel de llenado requerido en el indicador de llenado.

¡ATENCIÓN!

¡Nunca utilice el aparato sin agua!

3. Tenga en cuenta la cantidad mínima requerida del agua durante la preparación del café. Es de 40 tazas o 5,28 litros

Instalación y servicio

- Para instalar la unidad de filtro introduzca el tubo ascendente en el orificio de la cesta del filtro y coloque ambos elementos juntos en el depósito.
- Preste atención a que el tubo ascendente sea introducido en el centro de la cubeta de calefacción en el fondo del depósito.

¡RECOMENDACIÓN!

La ejecución óptima del filtro de acero nombre permite preparar café tanto con como sin el filtro de papel.

- Según las preferencias, se podrá instalar un filtro de papel adecuado en la cesta o preparar el café sin el filtro de papel.
- Eche café de molido grueso en la cesta del filtro (aprox. 5 g por taza).

INDICACIÓN: La cantidad recomendada del café puede variar según preferencias.



- Coloque el deflector en el borde del depósito de agua, encima de la cesta del filtro.

El deflector hace que el agua de la tubería ascendente se distribuya uniformemente sobre el café molido durante la preparación.

- Coloque la tapa en el depósito de agua.



¡ATENCIÓN!

Antes de conectar el aparato a la fuente de alimentación, asegúrese de que el interruptor de ENC./APAG. esté en la posición "O".

- Conecte el aparato a una toma individual adecuada.
- Encender la cafetera colocando el interruptor de ENC./APAG. en la posición "I". Se enciende la luz indicadora roja del interruptor ENC./APAG. que indica que el aparato está funcionando y la preparación del café está en curso.

Una vez finalizada la preparación y el aparato cambia el calentador de preparación al calentador de mantenimiento de temperatura, la luz indicadora de mantener calor se enciende.

La temperatura se reducirá automáticamente y el café se mantendrá a la temperatura de servicio hasta que el interruptor de ENC./APAG. se cambie a "O" o se desconecte el enchufe de la toma de corriente.

¡RECOMENDACIÓN!

Una vez terminado el proceso de preparación retire la cesta del filtro con los posos de café del depósito de agua. Gracias a ello se mantiene el mejor sabor del café.

Extraer el café



1. Coloque una taza o una jarra debajo del grifo, apriételo un poco hacia abajo y manténgalo apretado hasta obtener la cantidad deseada de café en la taza o jarra.
2. Suelte el grifo de descarga, y se cerrará automáticamente.
3. Para conseguir que el café fluya constantemente, hay que apretar la palanca del grifo hacia arriba hasta el tope. Una vez puesto el café, vuelva a cerrar el grifo de descarga apretándolo hacia abajo.

ES

Apagado del aparato

1. Gire el interruptor de ENC./APAG. a la posición “O” tan pronto como el líquido deje de salir del grifo de descarga del aparato colocado en vertical.
2. Desconecte el aparato de la fuente de alimentación
3. Si resulta necesario, vuelva a llenar la cafetera con agua fresca y realice un nuevo el proceso de preparación.

Luz indicadora de error / termostato de seguridad

En caso de fallo o cuando el nivel del agua es demasiado bajo, la luz indicadora roja se encenderá para señalar el fallo, y los calentadores se desactivarán.

Siga el procedimiento descrito a continuación:

1. Revise regularmente el nivel del agua en el depósito de agua. Si el nivel del agua es demasiado bajo:
 - apague el aparato utilizando el interruptor ENC./APAG.
 - vuelva a llenar el recipiente con agua fresca
 - encienda el aparato como de costumbre.
2. Si la luz indicadora sobre el fallo sigue encendida, el aparato debe descalcificarse. Siga los siguientes pasos:
 - apague el aparato utilizando el interruptor ENC./APAG.
 - proceda a la descalcificación del aparato de acuerdo con las instrucciones del capítulo “**Descalcificación**”.
 - pulse el botón RESET localizado en la parte inferior del aparato
 - vuelva a llenar el recipiente con agua fresca
 - encienda el aparato como de costumbre.

INDICACIÓN:

Si, una vez realizada la descalcificación de la cafetera, la luz indicadora de fallo sigue encendida y el aparato no funciona, el termostato de seguridad se ha activado. Pulse el botón RESET localizado en la parte inferior del aparato y encienda el aparato como de costumbre.

ES

6 Limpieza

6.1 Indicaciones de seguridad para la limpieza

- Antes de limpiar, debe desconectar el aparato de la fuente de alimentación.
- Deje que el aparato se enfríe completamente.
- Vigile que no entre el agua en el aparato. Nunca sumerja el aparato en agua u otros líquidos durante la limpieza. No utilice un chorro de agua a presión para limpiar el aparato.
- Para limpiar el aparato no utilice ningunos objetos afilados o metálicos (cuchillo, tenedor, etc.). Los objetos punzantes pueden dañar el aparato y, en caso de contacto con los elementos conductores, provocar una descarga eléctrica.
- No utilice para la limpieza ningún producto abrasivo que contenga disolvente ni cáustico. Estos pueden dañar la superficie.

6.2 Limpieza

Limpieza diaria

1. Limpie el aparato después de cada uso.
2. Finalizado el uso, limpie la cesta del filtro, el tubo ascendente, la tapa y el deflector con agua caliente y un detergente suave apto para cafeteras profesionales. Siga las instrucciones del fabricante del producto.
3. Enjuague las piezas con agua limpia.
4. Para finalizar, seque las piezas que se han limpiado con un paño suave y sin pelusa.
5. Asegúrese de que el depósito de agua esté libre de depósitos o residuos de café. Lave el depósito de agua con agua caliente y un producto de limpieza suave. Si es necesario, utilice un producto de fregar suave.
6. El depósito de agua debe enjuagarse con agua limpia.
7. Para limpiar el grifo de descarga, llene el recipiente de agua con agua caliente y déjela que salga a través del grifo de descarga.
8. Retire la bandeja de goteo con la rejilla de goteo del aparato. Vacíe y límpielos regularmente con agua tibia y un detergente suave. Enjuague las piezas con agua limpia. Para finalizar, seque la bandeja de goteo y la rejilla de goteo y vuelva a instalarlas en el aparato.
9. Limpie la parte exterior del aparato con un paño suave y húmedo.

¡ATENCIÓN!

Una vez realizada la limpieza, compruebe la junta en el extremo inferior del tubo ascendente. Si no está instalada correctamente, falta o es dura, puede impedir mantener una posición correcta del tubo ascendente en la cubeta de calefacción y, por consiguiente, puede afectar negativamente al funcionamiento del aparato.

Limpieza una vez a la semana

Cubeta de calefacción

La cubeta de calefacción ubicada en el fondo el recipiente de agua debe limpiarse bien una vez a la semana, especialmente si el aparato se usa a diario.

La entrega incluye un raspador para limpiar la cubeta de calefacción.

¡RECOMENDACIÓN!

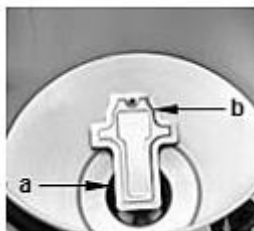
¡Utilice siempre el raspador de limpieza suministrado!

Limpieza

1. Coloque un paño de lana de acero o un paño fino de limpieza impregnado con jabón en la cubeta de calefacción (a).
2. A continuación, inserte el extremo estrecho del raspador de limpieza (b) en la cubeta de calefacción.
3. Limpie la cubeta de calefacción (a) girando repetidamente el raspador de limpieza (b) hacia adelante y hacia atrás.

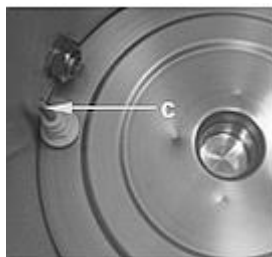
La cubeta de calefacción está limpia cuando el metal quede brillante.

4. Después de limpiar enjuague bien el depósito de agua para eliminar todos los restos de jabón y detergentes.



Sensor de agua

1. El sensor de agua (c) del depósito del aparato debe limpiarse con mucho cuidado.
2. Finalizada la limpieza, el depósito de agua debe enjuagarse con agua limpia.



ES

Indicador de nivel de llenado

Si es necesario, el indicador de nivel de llenado se puede limpiar desde el interior con un cepillo limpiatubos proporcionado.

1. Desenrosque el tornillo (d) en la parte superior del soporte del indicador de nivel de llenado.
2. Retire el tubo de vidrio (e) y la junta superior.
3. Inserte el cepillo de limpieza en el tubo de vidrio (e) y límpielo cuidadosamente con agua caliente y un producto de limpieza suave.
4. Enjuague bien con agua limpia.



5. Para finalizar, fije el tubo de vidrio (e) en el soporte del indicador del nivel de llenado. Asegúrese de que las juntas estén en la parte superior e inferior en la posición correcta.

¡ATENCIÓN!

El tubo de vidrio debe colocarse correctamente en la junta inferior.

Apriete el tornillo muy suavemente, de lo contrario el tubo de vidrio puede romperse.

6. Vuelva a colocar el tornillo (d) en el soporte del indicador del nivel de llenado.

Grifo de descarga

Durante el uso diario del aparato todo el mecanismo del grifo debe limpiarse bien una vez a la semana, si el aparato se usa menos la limpieza se hace con menor frecuencia.

1. Desenrosque la parte superior del grifo de descarga con el mango (f).
2. Limpie el grifo y la unión entre el grifo y el aparato con una escobilla pequeña para botellas.
3. Enjuague la parte removida (f) del grifo de descarga y vuelva a enroscarla en el aparato.



ES

6.3 Descalcificación

En función del grado de dureza del agua en el lugar de uso, puede producirse la acumulación de la cal en la cafetera y en el recipiente de agua durante el funcionamiento. Para mantener el aparato en condiciones óptimas y asegurarse de que cada proceso de preparación de café brinde los mejores resultados, el aparato debe descalcificarse regularmente cuando se usa con frecuencia.

¡RECOMENDACIÓN!

¡Para reducir la acumulación de la cal, se recomienda el uso del agua filtrada!

El aparato está equipado con la **luz indicadora de error de color rojo**. Dependiendo del grado de la dureza del agua utilizada, el testigo puede encenderse después de varios ciclos de preparación, lo que indica la necesidad de eliminar los restos de cal del aparato.

El termostato de seguridad se activa y apaga el aparato. Apague el aparato utilizando el interruptor ENC./APAG. y deje que se enfríe.

Para descalcificar el aparato, recomendamos utilizar el producto comprobado:

Descalcificador B15-30, 30 uds., n.º art. 190065

Para descalcificar el aparato siga los siguientes pasos:

- Pulse el botón RESET localizado en la parte inferior del aparato,

Posibles fallos

- vierta agua potable fresca en el depósito de agua, teniendo en cuenta la cantidad mínima de preparación para el aparato,
- disuelva una cantidad adecuada de descalcificador en el agua (de acuerdo con las instrucciones del envase),
- introduzca el tubo ascendente a través del centro de la cesta del filtro y colóquelo en la cubeta de calefacción ubicada en el fondo del recipiente de agua. Asegúrese de que el tubo ascendente esté colocado correctamente en la cubeta de calefacción,
- coloque la tapa en el recipiente de agua,
- conecte el aparato a la fuente de alimentación,
- apague el aparato utilizando el interruptor ENC./APAG.
- realice el ciclo de preparación y deje el aparato encendido por unos 15 minutos más,
- a continuación, apague el aparato,
- vacíe la solución descalcificante a través del grifo de descarga,
- una vez finalizada la descalcificación, realice al menos dos ciclos de preparación más con agua fresca sin café molido para eliminar cualquier resto de la solución descalcificadora,
- enjuague el recipiente de agua, el tubo ascendente y la cesta del filtro con agua caliente y elimine el agua a través del grifo de descarga.

ES

Una vez efectuada la descalcificación, se puede volver a usar el aparato de manera habitual. La luz indicadora roja de fallo ya no se enciende.

7 Posibles fallos

La siguiente tabla describe las posibles causas y métodos de eliminar fallos o errores que ocurren durante el uso del aparato. Si los fallos no se pueden corregir, póngase en contacto con el servicio técnico.

Problema	Causa	Eliminación
La luz indicadora roja de funcionamiento incorporada en el interruptor de encendido/apagado no se enciende	El enchufe no está conectado a la toma de corriente	Conecte el enchufe a la toma de corriente
	El fusible de la conexión eléctrica se ha disparado	Desconecte el aparato de la fuente de alimentación, coloque bien el fusible y vuelva a conectar el aparato
	La luz indicadora de funcionamiento está estropeada	Póngase en contacto con el vendedor

Problema	Causa	Eliminación
La luz indicadora verde de mantener calor no se enciende	El calentador de la función de mantener calor está dañado	Póngase en contacto con el vendedor
	La luz indicadora de mantener calor está dañada	Póngase en contacto con el vendedor
Se encenderá la luz roja que informa sobre un fallo	Sin agua o poca agua en el depósito de agua	Deje que el aparato se enfríe, vierta agua potable y encienda el aparato
	El dispositivo está lleno de cal	Descalcifique el aparato de acuerdo con las instrucciones del capítulo 6.3 “Descalcificación” , vierta agua potable y encienda el aparato

8 Recuperación

ES

Electrodomésticos



Los electrodomésticos están marcados con este símbolo. Los aparatos eléctricos deben desecharse y reciclarse de manera adecuada y respetuosa con el medio ambiente. Está prohibido tirar los aparatos eléctricos a la basura doméstica. Desconecte el aparato de la fuente de alimentación y retire el cable de conexión del aparato.

Los aparatos eléctricos deben llevarse a los puntos de recolección designados.