



Hosteleria10.com

Essential Pro

SIMPLICITY AT WORK

Versatile Pro

MULTI-LEVEL PERFORMANCE



User's manual · Manual de usuario · Manuel de l'utilisateur
Bedienungsanleitung · Manuale d'uso

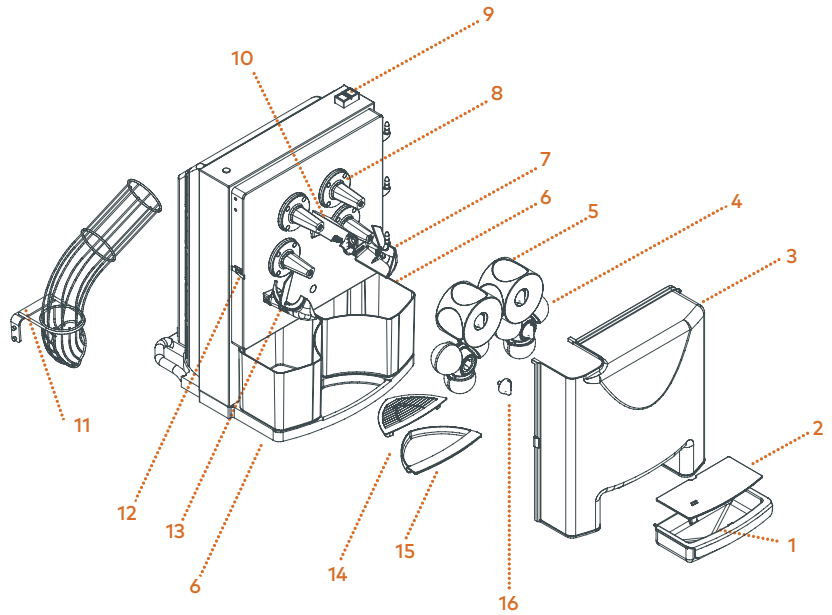
English · user's manual	10
Español · manual de usuario	34
Français · manuel de l'utilisateur	58
Deutsch · bedienungsanleitung	82
Italiano · manuale dell'utilizzatore	106

Drawing
Figuras
Figures
Abbildung
Figure

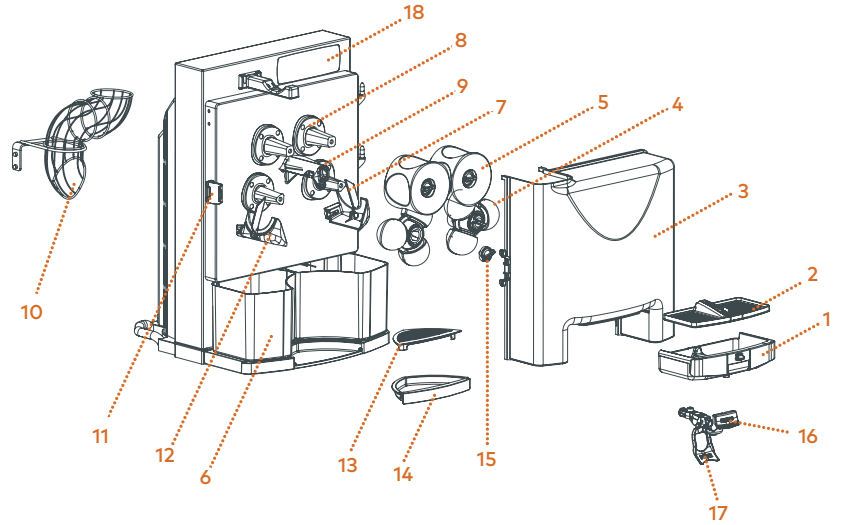




Diagrams with Parts: Essential Basic

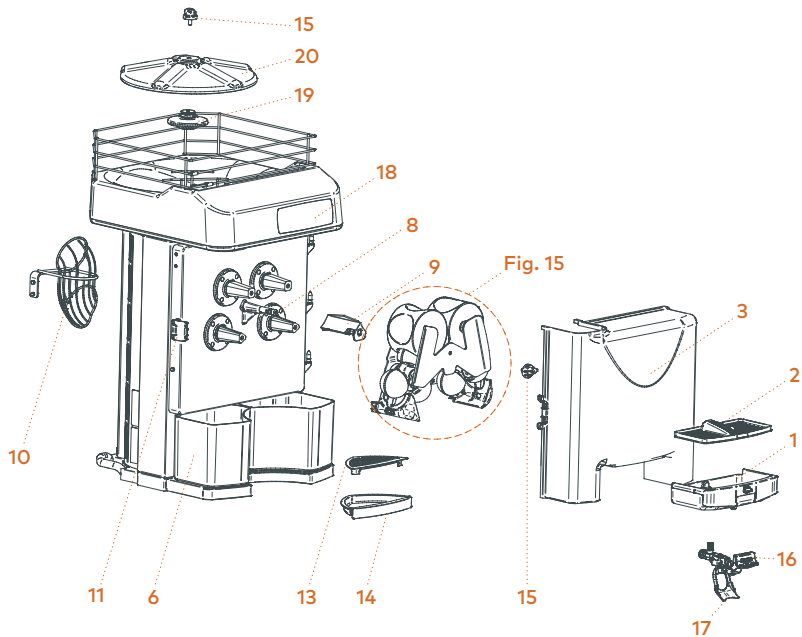


Diagrams with Parts: Essential Pro





Diagrams with Parts: Versatile Pro



Zumex Essential Basic

Fig. 1

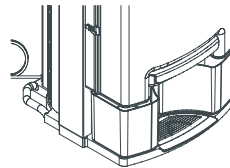


Fig. 2

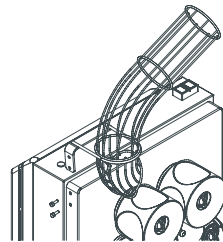
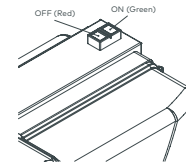
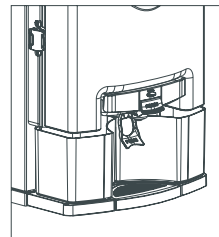


Fig. 3



Zumex Essential Pro

Fig. 4



Zumex Versatile Pro

Fig. 5

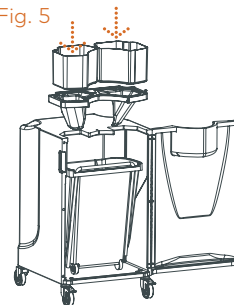




Fig. 6

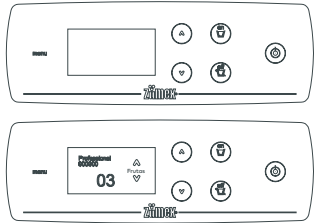


Fig. 7

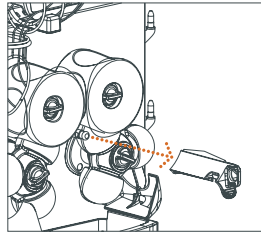


Fig. 12A

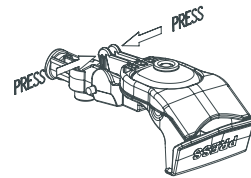


Fig. 12B

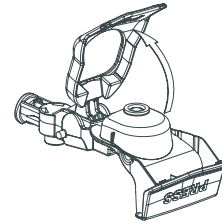


Fig. 13

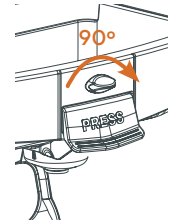


Fig. 8

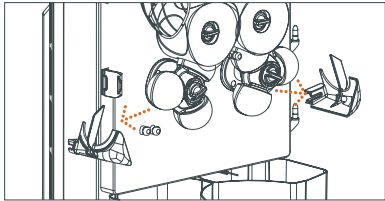


Fig. 9

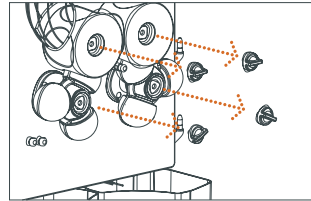


Fig. 14

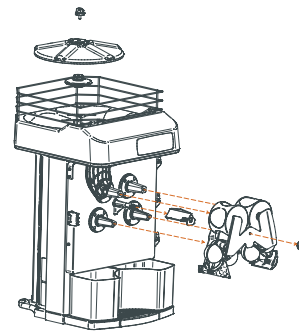


Fig. 15

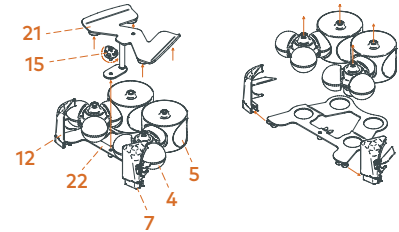


Fig. 10

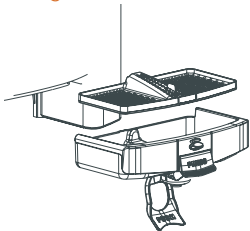
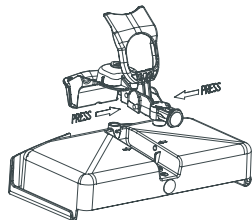


Fig. 11A



Fault	Possible cause	Correction
The faucet gets blocked	The juice has seeds or too much pulp.	Disassemble and clean the faucet according Fig. 11A.
The machine stops every now and again	Insufficient ventilation.	Check that the appliance's ventilation grilles are not blocked.
	Overload.	Contact your technical service.
Screen does not display information	Alteration to mains systems.	Turn off the machine and turn it back on again.
The machine is in self-service mode and won't stop operating	Faucet not fitted or fitted incorrectly.	Fit the faucet in the manner indicated in Fig. 11A
	Faucet well fitted: possible internal fault.	Contact your technical service.
	Faucet block activated.	Put the block in horizontal position by pressing the faucet downwards.

Warning: Any action to unblock the machine must be carried out by disconnecting it from the mains. If, after making the checks stated here, the machine does not work, call the technical service.

Screen Messages

Display Message	Cause	Correction
Excess current	The maximum electrical consumption level has been exceeded for at least one second.	Turn off at mains and turn back on again.
No oranges	The motor remains on for two minutes detecting any squeezing.	Put oranges back in feeder again without and press ON.
Memory initiated	A memory error has been detected.	Contact your technical service.
Calibration	An incorrect calibration value has been detected.	Calibrate (See page 20).
Out of service	The counter has reached zero.	Modify the discounter value as indicated in page 21 or move on to counter function entering PARTIAL COUNTER and pressing ON.
Eeprom	Error detected in EEPROM memory.	Contact your technical service.
Out of range	The input power voltage is less than 80V or greater than 260V.	Contact your technical service.
Keyboard error (error 1)	No communication with the keyboard (Internal fault).	Contact your technical service.
Juice tray picture flashing	Check the juice tray and front cover are placed correctly.	Place the tray and cover in its correct position as Fig. 4. If the picture does not disappear, contact your technical service.

*The message: "Keyboard error" may not appear on the display as there is no communication between the CPU and the keyboard panel



El siguiente manual hace referencia a los modelos:

Modelos de sobremesa	Zumex Essential Basic
	Zumex Essential Pro
	Zumex Versatile Pro
Modelos con mueble	Zumex Versatile Pro Podium



Amplía tu garantía a 5 años

Registrando tu producto en nuestra web en los 3 primeros meses.



Registra aquí tu producto

Zumex Essential I Versatile

Manual de usuario

Por favor, lea detenidamente las instrucciones para sacarle el máximo rendimiento a su máquina.

Índice general

Figuras	3
Información general importante	36
Características técnicas	39
Instrucciones de utilización	40
Descripción general	40
Preparación	41
Funcionamiento	41
Limpieza	49
Kit de Extracción 1Step	51
Kit elevación	52
Accesorios	54
Detección de averías	55
Declaración UE de conformidad	130

Zumex se reserva el derecho a modificar sin previo aviso la información contenida en este manual.



Información general importante

Antes de comenzar, le recomendamos que tenga en cuenta las siguientes precauciones:

- Los datos específicos de su exprimidora Zumex (tensión, frecuencia, y otros datos de interés), se encuentran en la Etiqueta de Identificación que encontrará en la propia máquina.
- Recuerde que para cualquier consulta técnica, debe ponerse en contacto con su Distribuidor habitual / Servicio de Asistencia Técnica Oficial, mencionando siempre el Número de Serie de la Etiqueta de Identificación de la máquina.
- En el territorio español Zumex adopta las medidas necesarias para que las máquinas puestas en el mercado sean recogidas de manera selectiva y tengan una correcta gestión ambiental. Por favor, póngase en contacto con su distribuidor autorizado de Zumex para desechar correctamente estas máquinas.
- **No manipule la máquina para hacerla funcionar sin ningún elemento de seguridad.**
- Este aparato pueden utilizarlo niños con edad de 8 años y superior y personas con capacidades físicas, sensoriales o mentales reducidas o falta de experiencia y conocimiento, si se les ha dado la supervisión o formación apropiadas respecto

al uso del aparato de una manera segura y comprenden los peligros que implica.

- Los niños deberían ser supervisados para asegurar que no juegan con el aparato.
- La limpieza y el mantenimiento a realizar por el usuario no deben realizarlos niños sin supervisión.
- El aparato no debe ser limpiado con chorros de agua.
- No utilice frutas diferentes a los especificados en el manual.
- Durante la limpieza, mantenimiento o sustitución de partes asegúrese que siempre tiene la clavija del cable de alimentación retirada de la toma de corriente y visible.
- Utilice los elementos de corte con mucho cuidado, para evitar posibles cortes.
- Las partes que están en contacto con alimentos deben ser limpiadas según las instrucciones que podrá leer en el capítulo de limpieza.

- Si el cable de alimentación está dañado, debe ser sustituido por un cable o conjunto especial a suministrar por el fabricante o por su servicio postventa.

Las instrucciones pueden actualizarse. Puede consultar las instrucciones actualizadas en nuestra página web www.zumex.com, dentro del modelo de máquina escogido.

Si tiene cualquier sugerencia o comentario para mejorar nuestras máquinas o red de servicio, le agradeceríamos que contactase directamente con Zumex en la siguiente dirección:

ZUMEX GROUP, S.A.

Polígono Ind. Moncada III C/Molí 2. 46113 Moncada. Valencia. España.
Tel. +34 961 301 251 · Fax: +34 961 301 255
zumex@zumex.com / www.zumex.com

ZUMEX SERVICE

Tel.+34 960 800 999 · service@zumex.com

Características Técnicas

	Essential Basic	Essential Pro	Versatile Pro	Podium
Naranjas por minuto:	22	22	22	
Dimensiones (cm/inch):	47 x 50 x 88 cm 18.5 x 19.7" x 34.6"	47 x 50 x 75 cm 18.5" x 19.7" x 29.5"	47 x 55 x 85 cm 18.5" x 21.7" x 33.5"	47,5 x 58 x 80 cm 18.7" x 22.8" x 31.5"
Peso Neto (Kg/lb):	45 Kg 99,2 lb	45,75 Kg 100,8 lb	54 Kg 119 lb	33 Kg 72,8 lb
Consumo y voltaje:	300 W para 220-240 V 50-60 Hz 320 W para 115V 60 Hz	300 W para 220-240 V 50-60 Hz 320 W para 115V 60 Hz	380 W para 220-240 V 50-60 Hz 320 W para 115V 60 Hz	
Protección:	IPX4	IPX4	IPX4	
Seguridad:	Doble detector magnético de seguridad. Protección electrónica del motor.	Doble detector magnético de seguridad. Protección electrónica del motor.	Doble detector magnético de seguridad. Protección electrónica del motor.	
Tamaño de la fruta:	65-81 mm (45-67 mm con Kit S)	65-81 mm (45-67 mm con Kit S)	65-81 mm (45-67 mm con Kit S)	
Sistema antigoteo:	NO	SI	SI	

Instrucciones de Utilización

Descripción General

Zumex Essential Basic	Zumex Essential Pro	Zumex Versatile Pro
1 Cubeta zumo	1 Cubeta zumo	1 Cubeta zumo
2 Filtro cubeta	2 Filtro cubeta	2 Filtro cubeta
3 Cubierta Zumex	3 Cubierta Zumex	3 Cubierta Zumex
4 Tambor Macho	4 Tambor Macho	4 Tambor Macho
5 Tambor Hembra	5 Tambor Hembra	5 Tambor Hembra
6 Depósito de cortezas naranja	6 Depósito de cortezas naranja, plata o grafito	6 Depósito de cortezas naranja, plata o grafito
7 Cuña extractora derecha	7 Cuña extractora derecha	7 Cuña extractora derecha
8 Tapón soporte retén	8 Tapón soporte retén	8 Tapón soporte retén
9 Goma protección pulsador	9 Portacuchillas	9 Portacuchillas
10 Portacuchillas	10 Kit tubo de alimentación	10 Kit tubo de alimentación
11 Kit tubo de alimentación	11 Cierre cubierta	11 Cierre cubierta
12 Cierre cubierta	12 Cuña extractora izquierda	12 Cuña extractora izquierda
13 Cuña extractora izquierda	13 Filtro bandeja	13 Filtro bandeja
14 Filtro bandeja	14 Bandeja goteo	14 Bandeja goteo
15 Bandeja goteo	15 Volante plástico inyección	15 Volante plástico inyección
16 Volante plástico inyección	16 Kit grifo completo	16 Kit grifo completo
	17 Pulsador grifo	17 Pulsador grifo
	18 Carátula	18 Carátula
		19 Base plato
		20 Kit plato
		21 Soporte delantero
		22 Soporte trasero

Preparación

Para comenzar a exprimir deberá seguir los siguientes pasos:

- 1 Desembale su exprimidora y colóquela sobre una superficie lo más horizontal posible.
- 2 Asegúrese de que la tensión de la red esté dentro de los márgenes indicados en la etiqueta de identificación de la máquina que encontrará tanto en la portada de este manual como en la propia máquina.
- 3 Sitúe los depósitos de cortezas tal como lo indica la Fig. 1 y 4.
- 4 Asegúrese de que la cubeta de zumo y su filtro estén correctamente situados y la cubierta esté cerrada y asegurada por el cierre.

ZUMEX ESSENTIAL BASIC. Antes de poner en marcha su exprimidora, tendrá que colocar el tubo alimentador de naranjas en la posición indicada en la Fig. 2. Para ello, utilice la llave Allen de 4 mm que le suministramos junto a la máquina.


Si usted ha adquirido una exprimidora con podium, deberá colocar la exprimidora sobre el podium, atornillelo según indica la instrucción suministrada en el podium. No olvide frenar las ruedas delanteras del mismo. Posteriormente posicione la tolva y los depósitos de cortezas de base abierta que encontrará en el interior del mueble (Fig.5).

Funcionamiento

Essential Basic

Tras conectar la máquina a la red, ponga un vaso / jarra bajo la salida de zumo y pulse el botón verde (Fig. 3) La máquina comenzará a exprimir zumo al Instante. Para detener el exprimido, pulse el botón rojo.

Essential Pro y Versatile Pro

Una vez seguidos los pasos anteriores, proceda a conectar la clavija de conexión a una base de enchufe provista de toma de tierra normalizada. Y pulse el botón  de la carátula para la puesta en marcha de la máquina.

Cuando active la máquina por primera vez desde su compra, le aparecerá un mensaje de "Select language:" a fin de que seleccione el idioma de operación de la máquina.

La selección se realizará utilizando las flechas ▲▼ y presionando "ON". Una vez seleccionado, la máquina estará lista para operar en modo "Self-Service".

Como norma general, para operar dentro del menú, consideramos el botón "ON" como aceptar y "OFF" como cancelar.

Modos de Funcionamiento en Zumex Essential Pro

Zumex Essential Pro puede funcionar en dos modos de trabajo:

Autostart: La máquina detecta las naranjas en el tubo de alimentación y se pone en marcha al paso de las mismas.

Self-service: La máquina se pone en marcha accionando el grifo self-service ya sea presionando sobre el grifo o accionando el pulsador de palanca, para poder operar con este pulsador de palanca ver Fig. 12A y 12B. En este modo puede también trabajar en continuo girando 90° el bloqueo del grifo (Fig. 13).

Selección del modo de funcionamiento:

- 1 Pulse la tecla MENU durante unos segundos para entrar en el menú.
- 2 Seleccione la Opción MODO DE TRABAJO situándose sobre la misma con los cursores ▲▼ y pulse ON para confirmar su selección.
- 3 Seleccione el modo de trabajo deseado, Autostart o Self-Service, con los cursores ▲▼ pulse ON para confirmar su selección. Pulse OFF repetidamente hasta salir del MENU.

Modos de Funcionamiento en Zumex Versatile Pro

Zumex Versatile Pro puede funcionar en dos modos de trabajo:

Professional: Podrá programar el nº de naranjas a exprimir en cada ciclo con los cursores ▲▼, podrá programar hasta 20 naranjas en cada ciclo o seleccionar la opción 'c' para exprimido en continuo. El exprimido comenzará al presionar 'ON' y finalizará al terminar de exprimir el nº de naranjas programadas o si presiona 'OFF'.

Self-service: La máquina se pone en marcha accionando el grifo self-service ya sea presionando sobre el grifo o accionando el pulsador de palanca. En este modo puede también trabajar en continuo girando 90° el bloqueo del grifo (Fig. 13)

Selección del modo de funcionamiento:

- 1 Pulse la tecla MENU durante unos segundos para entrar en el menú.
- 2 Seleccione la Opción MODO DE TRABAJO situándose sobre la misma con los cursores ▲▼ y pulse ON para confirmar su selección.
- 3 Seleccione el modo de trabajo deseado, Profesional o Self-Service, con los cursores ▲▼ pulse ON para confirmar su selección. Pulse OFF repetidamente hasta salir del MENU.

Configuración

Su exprimidora Zumex le permite ajustar parámetros según sus preferencias, todos los ajustes se realizan desde MENU > CONFIGURACIÓN. Pulse la tecla MENU durante unos segundos para entrar en el menú y seleccione CONFIGURACIÓN, pulse ON para confirmar su selección.

Iluminación: Cambia el nivel de luminosidad de la pantalla.

Dentro del menú de CONFIGURACIÓN seleccione ILUMINACIÓN y presione ON para confirmar su selección. Regule el nivel de luminosidad con los cursores ▲▼. Una vez ajustado confirmamos pulsando ON. Los cambios quedarán memorizados.

Idioma: Cambia el idioma del menú de la exprimidora.

Dentro del menú de CONFIGURACIÓN seleccione IDIOMA y presione ON para confirmar su selección. Seleccione el idioma deseado con los cursores ▲▼. Una vez seleccionado confirme pulsando ON. Los cambios quedarán memorizados.

Offset: Según la tipología de fruta a exprimir, el valor podrá ser ajustado para su óptimo conteo.

Seleccionamos OFFSET, pulsamos la tecla ON, e inmediatamente se nos preguntará por su PIN. En caso de no poseerlo, consulte con su Servicio Técnico. A continuación, configuramos el número deseado utilizando para ello los cursores ▲▼. Una vez finalizado el ajuste, pulsamos ON para guardar los cambios. Esta operación debe realizarse únicamente bajo la supervisión de un servicio técnico autorizado.

- !** **Nota:** Recuerde que si pulsa OFF cancelará los cambios realizados previamente y regresará al menú anterior.

Servicio Técnico

Las exprimidoras Zumex Essential Pro y Versatile Pro le dan la información requerida para el correcto mantenimiento de la unidad, además de disponer de contador de naranjas exprimidas que se puede configurar en este modo. Pulse la tecla MENÚ durante unos segundos para entrar en el menú y seleccione SERVICIO TÉCNICO, pulse ON para confirmar su selección y OFF para volver al menú anterior.

Número de serie: Le muestra el nº de serie de su exprimidora, imprescindible para cualquier consulta de SERVICIO TÉCNICO.

Dentro del menú de SERVICIO TÉCNICO seleccione NÚMERO DE SERIE y presione ON para confirmar su selección. Podrá visualizar el número de serie en pantalla. Vuelva al menú anterior pulsando OFF.

Voltaje: Le muestra el voltaje que tiene la red en el momento de la consulta, imprescindible para cualquier servicio de asistencia técnica.

Dentro del menú de SERVICIO TÉCNICO seleccione VOLTAJE y presione ON para confirmar su selección. Podrá visualizar el voltaje en pantalla. Vuelva al menú anterior pulsando OFF.

Calibración: Le muestra el valor de calibración de su máquina, que es necesario ajustar en casos excepcionales en los que el contador no cuente correctamente, esta información es imprescindible para cualquier consulta de asistencia técnica. También proporciona la posibilidad de modificar los valores manualmente, este procedimiento debe realizarse sólo por indicación y con ayuda de un servicio de asistencia técnica autorizado.

Valor calibración: Dentro del menú de SERVICIO TÉCNICO seleccione CALIBRACIÓN > VALOR CALIBRACIÓN y presione ON para confirmar su selección. Podrá visualizar el número de calibración en pantalla. Vuelva al menú pulsando OFF.

Valor Offset: Dentro del menú de SERVICIO TÉCNICO seleccione CALIBRACIÓN > VALOR OFFSET y presione ON para confirmar su selección. Podrá

visualizar el número de offset en pantalla. Vuelva al menú pulsando ON.

Calibrar: Seleccione CALIBRAR y pulse ON. A continuación introduzca su PIN y pulse ON. La máquina le pedirá confirmación '¿Calibrar?', pulse 'ON' para confirmar la calibración automática. A continuación la máquina realizará dicha calibración y mostrará el valor de calibración ajustado. Vuelva al menú pulsando OFF.

Esta opción se realizará únicamente bajo supervisión del servicio técnico y cuando haya sido expresamente indicado.

Pin: Su exprimidora cuenta con una contraseña **Pin** para que usted pueda acceder a los contadores y modificar parámetros de configuración. El PIN programado de serie es el 0000, puede personalizar este PIN.

Dentro del menú de SERVICIO TÉCNICO seleccione PIN y presione ON para confirmar su selección. Si es la primera vez que modifica el PIN aparecerá el PIN de serie 0000, pulse ON. En caso de haber programado ya alguna contraseña anteriormente, inserte la contraseña antigua, seleccione con los cursores ▲▼ cada dígito, pulse OFF para pasar de dígito a dígito y ON para confirmar la contraseña. Al insertar el PIN correcto aparecerá la pantalla "Nuevo PIN". Programe la nueva contraseña, seleccione con los cursores ▲▼ cada dígito, pulse OFF para pasar de dígito a dígito y ON para confirmar el nuevo PIN.

Para recuperar el Pin en caso de olvido: entrar en MENU y seleccionar CONFIGURACIÓN. Mantenga pulsado el cursor ▲ y pulse ▼ simultáneamente. A continuación, introduzca en nuevo Pin deseado y pulse ON.

Contadores: Podrá controlar el contador y descontador de su exprimidora. El contador le permite conocer el nº de naranjas exprimidas, la función descontador le permite programar un nº de naranjas determinado e ir consumiendo naranjas de este saldo.

Contador parcial: Le muestra el nº de naranjas consumidas, se puede poner a cero. Dentro del menú de SERVICIO TÉCNICO seleccione CONTADORES > CONTADOR PARCIAL y presione ON para confirmar su selección. Introduzca su PIN (Recuerde: Seleccione con los cursores ▲▼ cada dígito, pulse OFF para

pasar de dígito a dígito y ON para confirmar la contraseña). Podrá visualizar número de naranjas exprimidas en pantalla. Para poner a cero el contador pulse ▼ y confirme con ON, en display de la máquina verá que el contador se ha puesto a cero. Vuelva al menú pulsando OFF repetidamente.

Contador total: Le muestra todas las naranjas consumidas en toda la vida de la exprimidora, este contador no se puede borrar.

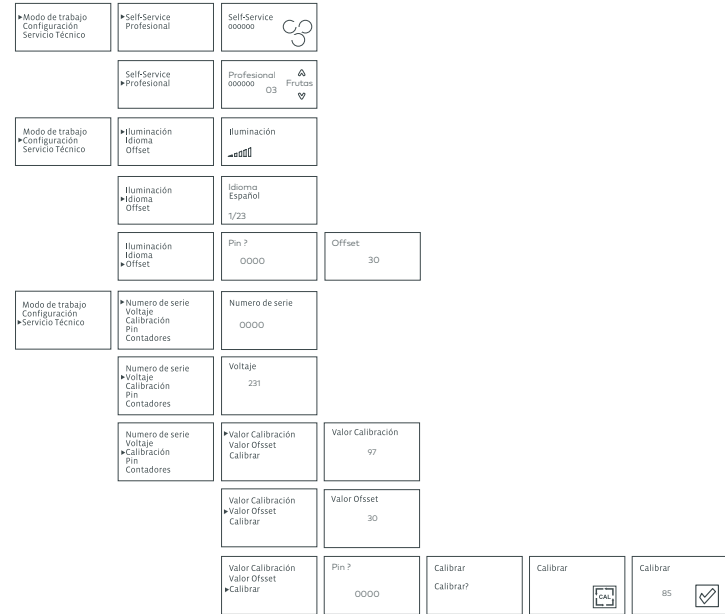
Dentro del menú de SERVICIO TÉCNICO seleccione CONTADORES > CONTADOR TOTAL y presione ON para confirmar su selección. Podrá visualizar número de naranjas en pantalla. Vuelva al menú anterior pulsando OFF.

Descontador: Le permite programar un nº de naranjas determinado e ir consumiendo naranjas de este saldo. Dentro del menú de SERVICIO TÉCNICO seleccione CONTADORES > DESCONTADOR y presione ON para confirmar su selección. Introduzca su PIN (Recuerde: Seleccione con los cursores ▲▼ cada dígito, pulse OFF para pasar de dígito a dígito y ON para confirmar la contraseña) y entrará en el menú del descontador. Programe cada dígito del descontador con los cursores ▲▼, después de cada dígito pulse OFF para pasar al siguiente, repita esta acción para cada dígito en el último dígito pulse ON y la selección quedará automáticamente memorizada. A continuación seleccione si quiere que el descontador esté visible o no en el menú principal (opción visible/oculto). Vuelva al menú pulsando OFF repetidamente.

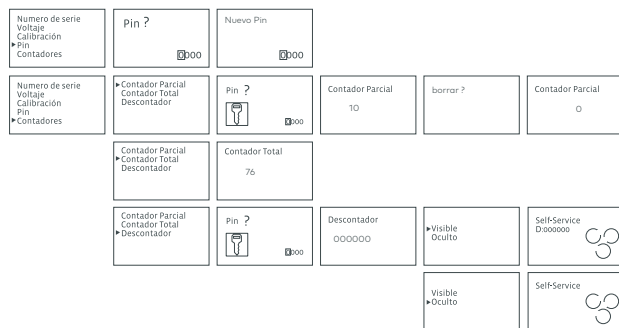
! Una vez el descontador llega a cero la exprimidora se parará hasta que se le cargue un nuevo saldo de naranjas o se cambie a la función de contador entrando en el menú "CONTADOR PRINCIPAL" y confirmando pulsando ON.

! Cuando esté programado el descontador visible, en la pantalla normal de funcionamiento aparecerá una 'D' delante de los dígitos del contador. Si está programado el descontador en oculto no se mostrará ninguna cifra.

Resumen de los Modos de Funcionamiento Zumex Essential Pro y Versatile Pro



Resumen de los Modos de Funcionamiento Zumex Essential Pro y Versatile Pro



Limpieza

Zumex recomienda limpiar la máquina al menos 1 o 2 veces al día, dependiendo de su uso, para mantener las condiciones de higiene alimentarias.

Para una correcta limpieza deberá seguir los siguientes pasos:

Todos los modelos:

- ❗ **¡Advertencia!** Desconecte la máquina de la red antes de proceder con la limpieza.
- 1 Desmonte la cubeta y el filtro de zumo (Fig. 10).
- 2 Desmonte el grifo (Fig. 11A).
- 3 Desmonte la cubierta delantera

Essential Basic, Essential Pro

- 4 Desmonte el portacuchillas (Fig. 7) tirando hacia Vd., desde el asa.
- ❗ **¡Atención!** maneje esta pieza con mucho cuidado, ya que podría cortarse.
- 5 Saque de sus soportes las cuñas extractoras de cortezas (Fig. 8).
- 6 Desmonte los tambores de exprimido por parejas, desenroscando previamente los volantes que los sujetan (Fig. 9).

Versatile Pro

- 4 Desmonte el Kit de Extracción 1Step (Fig. 14-15) de la máquina.

Es posible realizar dos tipos de limpieza:

- Limpieza del kit completo: una vez extraído el kit de la máquina, elimine los posibles restos de pulpa y corteza lavando con agua y si es necesario con jabón suave. También es posible introducir en lavavajillas montado y proceder a su lavado.
- Limpieza en profundidad: todos los componentes son desmontables de forma individual para una limpieza más exhaustiva de piezas. Zumex recomienda una limpieza profunda del kit de extracción, al menos una vez por semana dependiendo del uso de la máquina.

5 Desmonte el Portacuchillas (9) y proceda a su limpieza con cuidado de no dañarse con el filo.

- Las piezas plásticas del sistema de exprimido son aptas para limpieza en lavavajillas.
- Recomendamos que la cubierta y la cubeta de zumo no se introduzcan en el lavavajillas para su limpieza. Seguir este consejo aumenta su durabilidad. Emplee para la limpieza de ambas piezas una bayeta suave empapada en agua y jabón apto para vajillas. En ningún caso deberá utilizar productos abrasivos ni ningún producto antical.
- El grifo y la cubeta de zumo, han de separarse para su correcta limpieza, evitando que se acumule suciedad entre ambos. El grifo puede limpiarse en el lavavajillas.
- La limpieza de la zona de exprimido y de la cubierta, deberá hacerla usando una bayeta suave empapada con agua y jabón apto para vajillas. Después, aclare con abundante agua limpia para que no queden restos de jabón.
- Una vez terminado el proceso de limpieza, deberá montar todos los elementos en orden inverso a su desmontaje. Asegúrese de que todas las piezas están correctamente ensambladas y sujetas.
- Recuerde que cada extractor (Fig. 8) sólo encaja en un lado, por lo que no son intercambiables. Cuando los coloque asegúrese de que la pala de la cuña entre hasta el fondo en la ranura del tambor de exprimido macho.
- Con objeto de evitar la acumulación de cera, es importante limpiar frecuentemente el alimentador de fruta de los modelos Zumex Versatile.
- En los modelos con mueble limpie la tolva y el interior del mueble asegurándose de que no queden cortezas ni restos de pulpa.

Kit de Extracción 1Step

Este conjunto permite extraer e insertar los Tambores de exprimido y Cuñas extractoras en un solo paso (Fig. 14).

Antes de su colocación recuerde insertar el Portacuchillas (9).

Para su colocación, encare los tambores con los ejes y ajuste la posición mientras acaba de introducirlos completamente. Utilice el volante central para atornillar el grupo a la máquina.

Nota: Para su desmontaje proceda en orden inverso.

Desmontaje del conjunto

- Desenrosque el Volante plástico inyección (15) que se encuentra tras los tambores y que sujeta ambos Soportes metálicos (21-22).
- Estire con cuidado del Soporte delantero (21).
- Extraiga las Cuñas (7-12) y separe los Tambores macho (4) y Tambores hembra (5). Ver Figura 15.

Montaje del grupo

- Colocamos el Soporte trasero (22) sobre una superficie. Los soportes de las cuñas deben quedar bocabajo.
- Empareje los tambores macho y hembra. Encaje las bases circulares de los tambores en los orificios del soporte. Tenga en cuenta que las caras de los tambores son diferentes.

Asegúrese de que los monta tal y como muestra la figura.

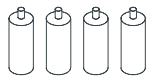
- Encaje las cuñas sobre los soportes metálicos del kit dejando el extractor posicionado en la junta del tambor macho.
- Encaje los conos salientes de los tambores de exprimido dentro de los cuatro casquillos circulares del soporte delantero (21).
- Una ambos soportes con el Volante de plástico inyección (15).

Kit Elevación

Esta máquina Zumex dispone de un Kit de Elevación que facilita la limpieza de la superficie en la que está ubicada. El Kit de Elevación ref: 05230* no se encuentra incluido en este modelo, se encuentra disponible dentro del catálogo de accesorios de la máquina.

Este Kit debe ser montado de acuerdo a las siguientes instrucciones:

Componentes



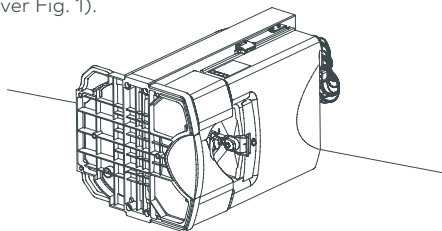
Patas	4
Disco fieltro adhesivo	4
Taco roscado	4

Instalación

La máquina está preparada para que la instalación de este Kit se realice de una forma rápida y sencilla.

1 Colocar la máquina en posición de montaje.

Tumbar la máquina con sumo cuidado sobre uno de sus laterales, protegiendo dicha zona previamente para evitar desperfectos en la máquina. Esta operación debe realizarse entre dos personas, de manera que la base de la máquina quede a la vista permitiendo poder trabajar fácilmente (ver Fig. 1).



2 Colocar las patas del Kit Elevación.

La base de la máquina dispone de cuatro orificios marcados en (Fig 2) en los cuales irán colocadas las patas. Las patas se suministran con unos tacos roscados ya colocados en el extremo de las mismas; deberemos introducirlos totalmente en los agujeros (A) de la base y proceder a roscar las patas hasta que estas hagan tope. Una vez realizada esta operación con las cuatro patas, estas podrán ser montadas y desmontadas en caso de necesidad sin que los tacos roscados se salgan de su alojamiento.

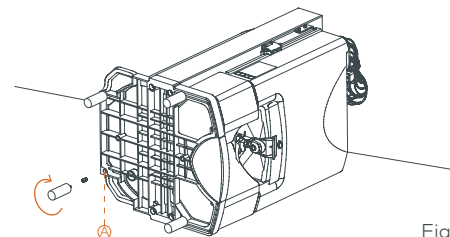
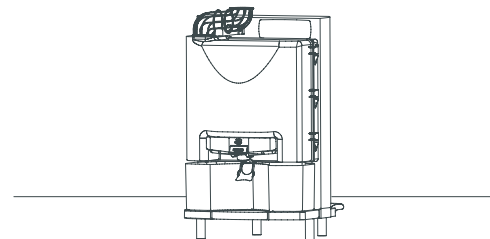


Fig. 2

3 Incorporar la máquina a su posición de trabajo.

Incorporaremos verticalmente la máquina, con sumo cuidado, hasta dejarla en su posición de trabajo.



Accesorios

Encontrará una amplia gama de accesorios con los que configurar su exprimidora según sus necesidades:

Kit de Extracción 1Step

Con este accesorio podrás desmontar el grupo de exprimido en sólo 10" y dejar tu máquina lista para seguir funcionando con el otro Kit.

* Incluye grupo de exprimido.

Kit S / Kit de extracción 1Step S

Para procesar fruta con un calibre desde 45 mm y hasta 67 mm.

Kit Contrabarra

Integra la gestión de residuos en barra de la forma más práctica y limpia.

Kit elevación

Esta máquina Zumex dispone de un Kit de Elevación que facilita la limpieza de la superficie en la que está ubicada.

Conjunto botellero

Para contextos de autoservicio, permite distribuir botellas, copas o vasos. Incluye tres bandejas (preparado con 4 alturas). Queda integrada en el pódium y permite transportar todo el conjunto con facilidad.

Zumex Pack

Permite envasar bebidas frescas para su comercialización, especialmente el zumo de naranja recién exprimido. Hay 6 formatos (1.5 l, 1 l, 75 cl, 50 cl, 33cl y 25 cl) y adhesivos personalizables.

Consulte en la web de Zumex www.zumex.com la información sobre los accesorios que puede acoplar a su máquina.

Detección de Averías

Avería	Causa Posible	Corrección
La máquina no funciona	Máquina desenchufada.	Conéctela a la red.
	No llega corriente al enchufe.	Compruebe el enchufe.
	Cubierta mal colocada.	Asegúrese de su correcta colocación.
	Cubeta zumo mal colocada.	Asegúrese de su correcta colocación.
	Hay un bloqueo de los tambores.	Desconectar la máquina de la red y desbloquear los tambores.
	Detectores seguridad averiados.	Avisar al Servicio Técnico.
	Pulsador ON/OFF defectuoso.	Avisar al Servicio Técnico.
La máquina se bloquea a menudo en el momento de exprimir	Circuito defectuoso.	Avisar al Servicio Técnico.
	Tensión de red insuficiente.	Comprobar que la tensión sea la indicada en el manual.
Los tambores pierden sincronismo	Circuito defectuoso.	Avisar al Servicio Técnico.
Cuña extractora se rompe	Avería en un eje.	Avisar al Servicio Técnico.
Se oye funcionar el motor pero no giran los tambores	Cuña extractora mal colocada.	Colocarla en su posición correcta introduciéndola totalmente hasta comprobar que hace tope (Fig. 8)
	Avería interna.	Avisar al Servicio Técnico.



Avería	Causa Posible	Corrección
El grifo se obstruye	El zumo tiene semillas o exceso de pulpa.	Desmontar y limpiar el grifo según Fig. 11A.
La máquina se para cada poco tiempo	Insuficiente ventilación.	Revisar que las rejillas de ventilación de la máquina no estén obstruidas.
	Sobrecarga.	Avisar al Servicio Técnico.
Pantalla no muestra información	Alteración en la red eléctrica.	Apagar la máquina y volver a conectar.
La máquina está en función self-service y no deja de funcionar	Grifo no colocado o colocado incorrectamente.	Coloque el grifo tal y como se indica en la Fig. 11A
	Grifo bien colocado: posible avería interna.	Avisar al Servicio Técnico.
	Bloqueo de grifo activado.	Coloque el bloqueo en posición horizontal presionando el grifo hacia abajo.

Atención: Cualquier acción para desbloquear la máquina debe realizarse desconectando la misma de la red. Si después de realizar las comprobaciones aquí mencionadas la máquina no funciona, llame al servicio técnico.

Mensajes en la Pantalla

Mensaje Display	Causa	Corrección
Sobrecorriente	Se ha sobrepasado el nivel máximo de consumo eléctrico durante al menos un segundo.	Desconectar de red y volver a conectar.
Sin naranjas	El motor permanece dos minutos en marcha sin detectar exprimido.	Reponer naranjas en alimentador y pulsar ON.
Memoria iniciada	Se detecta un error en la memoria.	Avisar al servicio técnico.
Calibración	Se detecta un valor erróneo en la calibración.	Proceder a calibrar (Veáse pag. 44)
Fuera de servicio	El contador ha llegado a cero.	Modificar el valor del descontador, según se indica en pag. 45 , o pasar a la función contador entrando en CONTADOR PARCIAL y pulsando ON.
Eeprom	Error detectado en la memoria EEPROM.	Avisar al servicio técnico.
Fuera de rango	La tensión de alimentación de entrada es inferior a 80V o superior a 260V.	Avisar al servicio técnico.
Error de teclado (error 1)	No se puede comunicar con el teclado (Avería interna).	Avisar al servicio técnico.
Dibujo cubeta parpadeando	La cubeta de zumo o la cubierta no están colocadas correctamente.	Asegurar su correcta colocación según Fig. 4. En caso de persistir consulte con su servicio técnico.

* El mensaje: "Error de teclado" puede no aparecer en el display debido a que no hay comunicación entre la CPU y la placa botonera.